

彰濱工業區金屬表面處理專區(二期)公害防治管制要點

- 一、彰濱工業區（以下簡稱本工業區）為配合地方需要設立金屬表面處理專區二期（以下簡稱本專區），為防治本專區內之水污染並維護本專區廢水前處理系統操作之完善，特訂定本要點，本要點未規定者適用彰濱工業區污水下水道系統管制要點及其他有關法令之規定。
- 二、本專區內金屬表面處理工業係指：電鍍（含印刷電路板蝕刻電鍍作業）、陽極處理、表面塗裝及以酸、鹼或有機溶劑為洗滌作業之金屬表面處理業。
- 三、本專區污染防治工作為全面性，工作應包括水、空氣、噪音、固體廢棄物、景觀及生態等。對不遵守國家環保法令及區內下水道廢污水排放限值之違法工廠，本服務中心除報請環保主管機關處罰外，並由違法工廠自行負擔所造成污染之賠償責任。
- 四、本專區內污水下水道系統用戶申請納管時，應檢附比例尺百分之一污水排水設備圖說、配置圖、用水、用電、採樣點、貯槽、抽送泵及廢（污）水排放口地點等資料向本服務中心申請核准並核發納管證明文件。
- 五、本專區污水下水道系統用戶申請廢（污）水聯接使用時，應填具申請書向本服務中心提出申請。前項申請書應載明下列事項：
 - （一）排放廢（污）水種類（分生活污水、氰系、鉻系及酸鹼系廢水）。
 - （二）四種廢（污）水每日平均排放量，最大日及最大時排放量。
 - （三）廢（污）水水質（四種廢污水分別列明）。
 - （四）四種廢（污）水貯槽、抽送泵、控制閥、逆止閥、排氣閥、聯接口接頭等（附有關設施圖說，比例尺不得小於百分之一）。
 - （五）貯槽尺寸、容量、停留時間及抽送泵揚程、流量、馬力、性能曲線等。
 - （六）獨立電表。
 - （七）上述之廢（污）水排水設備完工後，須經本服務中心檢查合

格，始得納入污水下水道系統並核發廢（污）水聯接使用證明文件。

六、 本專區污水下水道系統用戶之廢（污）水排入污水下水道系統時應遵守下列事項：

- （一） 用戶應每日自行記錄生活污水、氰系、鉻系及酸鹼系廢水量、水質及 pH 酸鹼值，以及用水、用電、加藥量、污泥量之數據資料，以提報本服務中心備查，檢驗項目由工業主管機關視用戶生產製程所使用之原料及排放之廢（污）水水質增減水質檢測項目。
- （二） 廢（污）水水質超過第九點規定之標準時，應預先處理至該限值以下始可排放其處理後仍超過標準者，應依本服務中心之通知限期改善。
- （三） 排放廢（污）水水量不得連續一小時超過申請核准之 2.4 至 3.6 倍之間。
- （四） 用戶應將生活污水、氰系、鉻系及酸鹼系廢水分別匯集至用戶端放流貯槽並設置採樣點，再行以泵浦抽送接入本專區污水下水道系統，放流貯槽及採樣點須設置於面臨道路廠房基地線內之空地，如附圖一(二)，或經本服務中心同意之地點。當放流貯槽低液位或放流泵浦未作動時，服務中心人員得進入廠區於放流貯槽逕行直接採樣，用戶須予配合不得拒絕。
- （五） 變更廢（污）水管線、水量、水質時，應依第四點、第五點之規定辦理。
- （六） 本服務中心為掌握用戶排放廢（污）水水質、水量及影響程度，用戶應設置累計型流量計及水質監測設備，且依本工業區下水道使用管理規章第十一條及第十二規定辦理。前項自設設備須經本服務中心檢查合格。
- （七） 本服務中心得隨時派員攜帶證明文件進入各廠區設施檢查其污染物處置狀況或索取有關資料，各廠區設施使用人不得拒絕或藉故拖延。
- （八） 本專區污水下水道系統用戶之排水設備標準除相關建築法

規有所規定者外。須依照本要點附件“彰濱工業區金屬表面處理專區污水排水設備裝置要點”相關規定設置。

- 七、 本專業區內使用污水下水道系統之事業、機關，應依本管制要點有關規定排入本專業區內污水下水道系統及處理放流系統。
- 八、 本專業區內之金屬表面處理業為維護本專業區內污水收集處理系統之有效操作運轉及維護，有關氰系、鉻系及酸鹼系濃廢液須自行委外處理，禁止排入污水下水道系統。
- 九、 本專業區內之金屬表面處理業所產生之廢（污）水需符合下列之下水水質標準，始得排入本專業區污水下水道系統：
 - (一) 水溫：(於廢水排放口)攝氏四十度以下。
 - (二) 化學需氧量：二四〇毫克/公升。
 - (三) 懸浮固體：二四〇毫克/公升。
 - (四) 氫離子濃度指數：氰系廢水氫離子濃度指數七・〇(含)至十・〇(含)，鉻系廢水氫離子濃度指數二・〇(含)至四・〇(含)，酸鹼系廢水氫離子濃度指數四・〇至十・〇。
 - (五) 陰離子界面活性劑：十・〇毫克/公升。
 - (六) 油脂：一〇毫克/公升。
 - (七) 酚類：五・〇毫克/公升。
 - (八) 銀：五・〇毫克/公升。
 - (九) 砷：五・〇毫克/公升。
 - (十) 鎘：二〇・〇毫克/公升。
 - (十一) 六價鉻：二〇〇・〇毫克/公升。
 - (十二) 銅：五〇・〇毫克/公升。
 - (十三) 溶解性鐵：三〇・〇毫克/公升。
 - (十四) 總汞：〇・〇五毫克/公升。
 - (十五) 鎳：二〇〇・〇毫克/公升。
 - (十六) 鉛：二〇・〇毫克/公升。
 - (十七) 硒：五・〇毫克/公升。
 - (十八) 鋅：二〇〇・〇毫克/公升。
 - (十九) 錳：一〇〇・〇毫克/公升。
 - (二十) 氰化物：七〇・〇毫克/公升。

- (二十一) 氟化物：一五·〇毫克/公升。
- (二十二) 硫化物：一〇·〇毫克/公升。
- (二十三) 硼：一〇·〇毫克/公升。
- (二十四) 甲醛：三·〇毫克/公升。
- (二十五) 硝酸鹽氮：五〇毫克/公升。
- (二十六) 正磷酸鹽（以三價磷酸根計算）二十·〇毫克/公升。

本表未列項目同放流水標準。

上項限值得視廢水前處理廠之實際操作能力，訂期修正。

另生活污水則需符合下列之彰濱工業區污水下水道系統管制要點下水水質標準，始得排入本專業區污水下水道系統：

- (一) 水溫：(於污水排放口)攝氏四十度。
- (二) 五日生化需氧量：四〇〇毫克/公升。
- (三) 化學需氧量：六四〇毫克/公升。
- (四) 懸浮固體：四〇〇毫克/公升。
- (五) 氫離子濃度指數：五－九。
- (六) 陰離子界面活性劑：十·〇毫克/公升。
- (七) 油脂：五〇毫克/公升。
- (八) 酚類：五·〇毫克/公升。
- (九) 銀：〇·五毫克/公升。
- (十) 砷：〇·五毫克/公升。
- (十一) 鎘：〇·〇三毫克/公升。
- (十二) 六價鉻：〇·五毫克/公升。總鉻：二·〇毫克/公升
- (十三) 銅：三·〇毫克/公升。
- (十四) 溶解性鐵：十·〇毫克/公升。
- (十五) 總汞：〇·〇〇五毫克/公升。
- (十六) 鎳：一·〇毫克/公升。
- (十七) 鉛：一·〇毫克/公升。
- (十八) 硒：〇·五毫克/公升。
- (十九) 鋅：五·〇毫克/公升。
- (二十) 溶解性錳：十·〇毫克/公升。
- (二十一) 氰化物：一·〇毫克/公升。

(二十二) 氟化物 (不包括複合離子): 十五・〇毫克/公升。

(二十三) 硫化物: 一・〇毫克/公升。

(二十四) 硼: 一・〇毫克/公升。

(二十五) 甲醛: 三・〇毫克/公升。

(二十六) 硝酸鹽氮: 二五〇毫克/公升。

(二十七) 正磷酸鹽 (以三價磷酸根計算): 二十・〇毫克/公升。

(二十八) 硫酸鹽: 一、〇〇〇毫克/公升。

(二十九) 氯化物: 二、〇〇〇毫克/公升。

本表未列項目同放流水標準。

上項限值得視鹿港區污水處理廠之實際操作能力，訂期修正。

此外，污水中不得含有高濃度有色物質，避免引起百姓抗爭。

- 十、本專業區污水下水道系統由本服務中心負責營運管理，所需之營運管理費用由實際排放廢（污）水之廠家共同依實際排放污染量之比例分攤。
- 十一、本專業區內廠商應依本工業區服務中心通知定期申報各項污染量，以彙整向有關機關申報。
- 十二、本專業區污水下水道系統用戶違反本要點之規定，經本服務中心通知改善而仍未改善者，除將廢（污）水排放管線予以斷管處分外，並將污染違法情事呈報下水道及環保主管機關予以勒令停工處分。
- 十三、本專業區污水下水道系統用戶如需改善其廢（污）水處理，本服務中心得予必要之協助及輔導並提供諮詢服務事項。
- 十四、本服務中心依產業創新條例第五十三條之規定向區內污水下水道系統用戶按時收取污水處理系統使用費，其收費項目及計費因子單價，由本服務中心層報經濟部核定，並將核定結果公告。
- 十五、本專區污水下水道系統用戶排放廢（污）水之計量以計量器錶記錄廢（污）水排放量，當計量器錶毀損或明顯異常誤差時，得以按自來水及自備用水之使用量折計，其折算率由本服務中心視工廠用水情形訂定。
- 十六、本專業區污水下水道系統用戶應於收到當月或雙月自來水繳費通知單，於七日內將影本寄送至本服務中心，本服務中心並同時派員至自設計量器錶之用戶抄錄廢（污）水排放量。

- 十七、本工業區服務中心應於每月十日前按時寄發污水處理系統使用費繳款單，各用戶應於當月底前繳納。逾期未繳納者自繳納期限屆滿之次日起，用戶逾期經催告達一個月而仍不繳納者，本工業區服務中心得依行政執行法第二條及第四條之規定移送行政執行處強制執行；工業主管機關並得予勒令停工處分。
- 十八、本專業區內之廢水前處理廠以專管放流納入鹿港區綜合污水處理廠處理後予以排放。
- 十九、本要點自經濟部工業局發布日施行，修正亦同。

附件：

彰濱工業區金屬表面處理專區污水排水設備裝置要點

- 一、 本準則係依據彰濱工業區金屬表面處理專業區公害防治管制要點第十一條第八項規定訂定。
- 二、 本專業區內污水下水道系統之用戶，其廢（污）水管線設備工程之新建、增建或改建，應依本準則規定裝置。
- 三、 用戶排水設備設計時，應同時解決雨水、員工生活污水及工業廢水之排除或預先處理。
- 四、 雨水與廢（污）水系統應分開。雨水採用重力系統排入雨水下水道系統，廢（污）水系統經抽水機泵送入壓力式污水下水道系統。
- 五、 房屋廠房基地內之雨水應由用戶自設排水溝渠，接至計畫道路公共雨水排水渠。廢（污）水不得排入公共雨水排水渠。
- 六、 廢（污）水水中含有油脂、砂粒、易燃物或其他固體物時，應設油脂截流器或分離器等攔污設備。
- 七、 用戶排放之水質須符合本專區下水水質標準方得進入污水下水道系統。
- 八、 本專區內廢（污）水應分生活污水、氰系廢水、鉻系廢水、酸鹼系廢水四系統，分別以廢（污）水貯槽貯存之，並設抽送泵、流量計、逆止閥、排氣閥、閥盒等，該等設備均由廠家自行設置。
- 九、 用戶排水設備之設置不得影響建築物之安全及妨礙既有排水設施，並不得因受損、腐蝕、變形、沉陷、震動或載重之影響，致生滲漏情事。
如有上述情事，用戶須負責所有污水滲漏之災害賠償；本服務中心並得依法勒令該用戶斷管處分。
- 十、 用戶排水設備使用之器材，其有國家標準者，應符合其規定；無國家標準者，應經本服務中心認可。

十一、排水設備之設置應符合下列規定（其參考配置圖如附圖一所示）

- （一）各廠家各系廢（污）水貯槽設一台抽送泵，另須有一台備用。
- （二）由於本專業區廢（污）水具強腐蝕性，故抽送泵應採耐酸鹼泵浦。
- （三）進水管、出水管、槽內管須使用防蝕管材如 UPVC、HDPE、ABS 管。
- （四）廢（污）水貯槽為地上結構體為原則，其內壁及底部必須施以防蝕處理。若需採地下化設計，應符合「地下儲槽系統防止污染地下水體設施及監測設備設置管理辦法」之規定。
- （五）廢（污）水貯槽之構造應為設有通氣孔之密閉結構物，應有三十公分至六十公分之出水高度，抽送泵之出口應設置逆止閥，抽送泵額定容量約為申請核定之最大日廢水量之 2.4 至 3.6 倍之間，所採用泵浦馬力應在其操作曲線範圍不得過載，用戶須提供選用計算式，依廢（污）水貯槽之水位高低採間歇性抽水。
- （六）各類廢水貯槽容量為申請核定平均日廢（污）水水量之六分之一為原則。

十二、易銹蝕、老化之管材裝設於曝露位置時，應有保護層，並在接頭處或適當間距，以適當之固定座固定；埋設於地下者，必要時亦應加保護層。

十三、管線埋設深度須依下表規定：

管線位置	廠房或建築物內	後巷或私有道路 (不行汽機車)	人行道	6 公尺以下巷道	超過 6 公尺道路
最小覆土深	20	40	75	100	120

度(公分)					
-------	--	--	--	--	--

管線最小覆土深度無法達到上表規定深度時，應加保護設施。

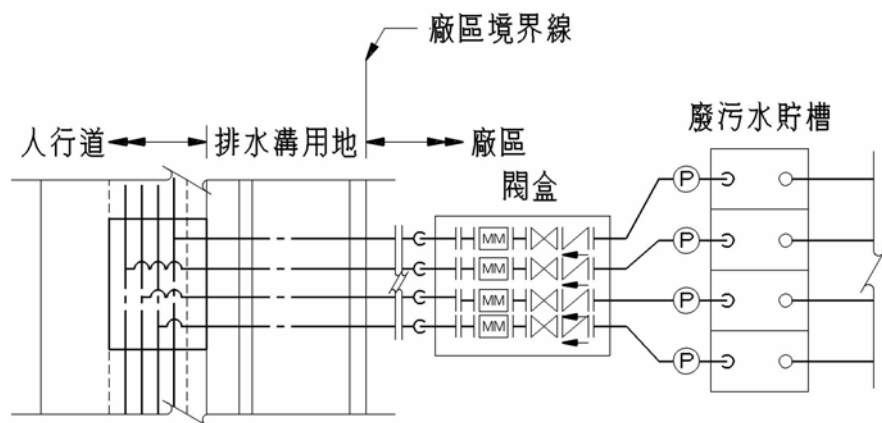
十四、管線埋設時，開挖底面應與管中心線、坡度維持正確平行。回填時應分層夯實；管溝地質軟弱者應加適當保固措施。

十五、用戶排水設備工程竣工後，應申請本服務中心檢驗，並於檢驗合格後，廢（污）水始得排入污水下水道系統。

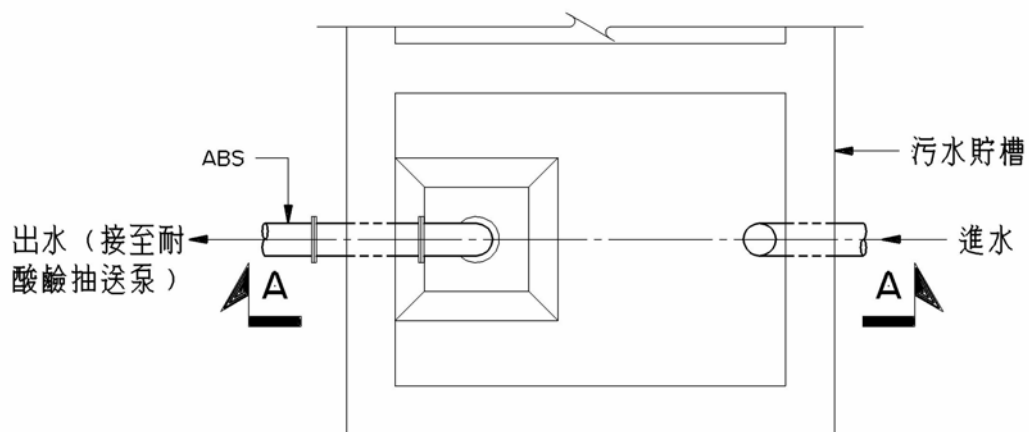
十六、前條檢驗包括下列項目：

- （一） 廢（污）水管線配置。
- （二） 抽送泵及流量計。
- （三） 閘及閘盒。
- （四） 預先處理設施。
- （五） 廢（污）水貯槽及抽水設備。
- （六） 其他經本中心指定之項目。

十八、用戶排水設備申請所需圖說及表格由本服務中心訂定之「有關廢（污）水種類應分生活污水、氫系廢水、鉻系處水、酸鹼性廢水分別說明之」；每一工廠接入位置逕洽本中心索取。



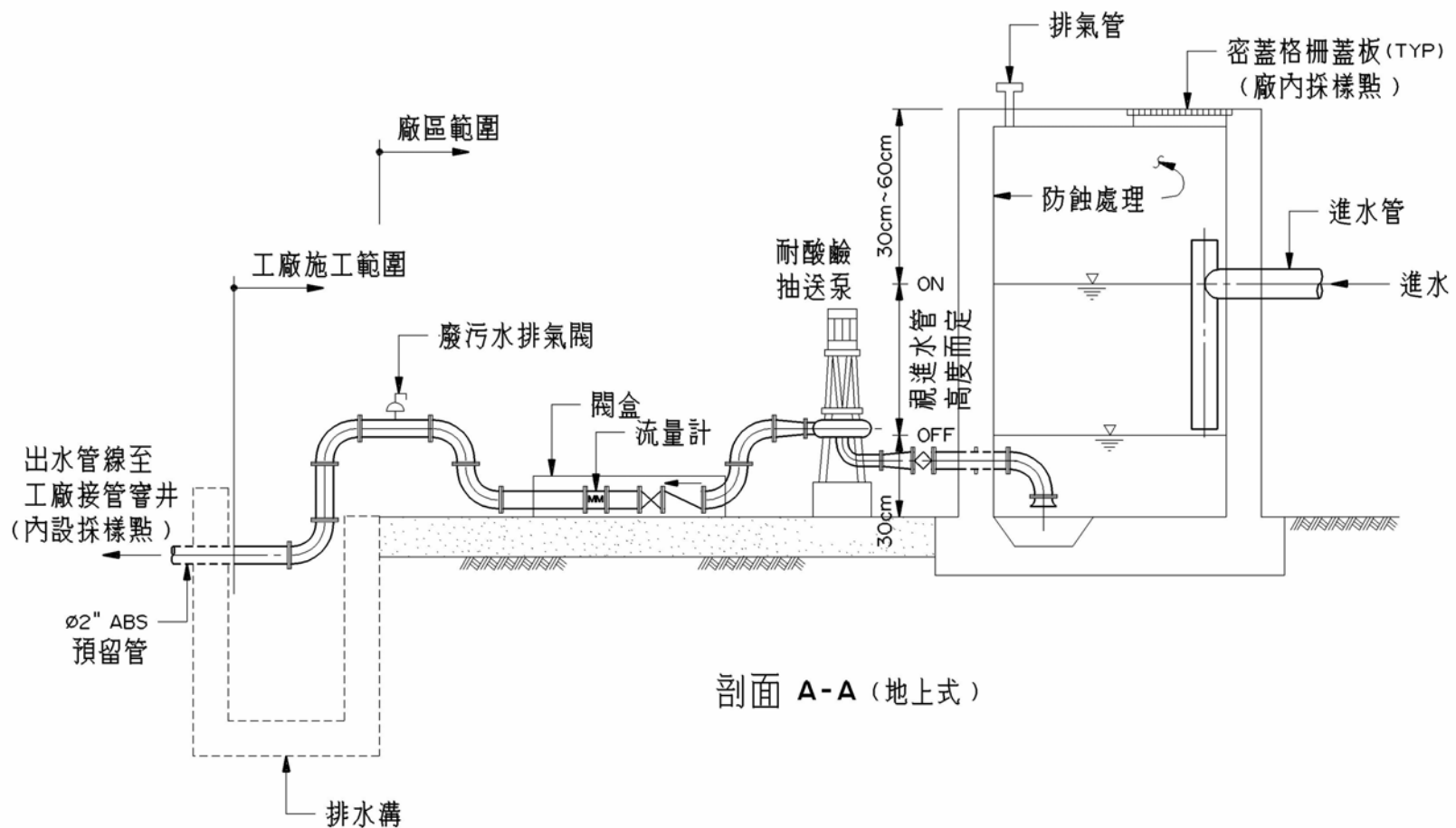
廠區廢污水排放平面配置圖



廢污水貯槽詳圖



附圖一 抽水設備設置參考圖 (一)



附圖一 抽水設備設置參考圖 (二)

SinoDMS V2\7068C\BAS\

7068CRPB0600